



Manuel du Propriétaire

Français

Introduction

Ce manuel a été compilé pour vous aider à utiliser votre embarcation en toute sécurité et avec le maximum de satisfaction. L'assumption est faite que vous avez l'expertise nécessaire pour gréer votre nouveau bateau et naviguer. S'il s'agit de votre premier bateau et que vous n'avez pas reçu la formation nécessaire, nous vous conseillons vivement de prendre contact avec une école de voile agréée et de suivre une instruction et une formation appropriée.

Veillez conserver ce manuel dans une place sûre, et le passer au nouveau propriétaire lorsque vous vendez votre bateau.

Veillez noter les Dangers possibles ci-dessous:

Le mât est métallique et est donc un conducteur électrique. Tout contact du mât avec des câbles électriques aériens peut être fatal. Soyez extrêmement vigilant lors du mâtage, de la mise à l'eau et durant la navigation.

Toujours porter un gilet de sauvetage approprié homologué par la C.E.

Toujours s'assurer que l'attache de maintien du safran fonctionne correctement, de sorte que celui-ci ne puisse pas se détacher en cas de chavirage.

L'ensemble du gréement dormant métallique, des cordages et de l'accastillage doit être inspecté régulièrement pour pouvoir déceler toute trace d'usure ou de dommage.

Toujours s'assurer que les manilles soient bien serrées et que les bagues fendues ne soient pas déformées.

Toujours vérifier que le bouchon du tableau arrière et les couvercles de caissons soient bien serrés et que tous les accessoires soient correctement attachés.

Si le bateau est transporté sur le toit d'une voiture, s'assurer que la charge maximale autorisée de la galerie ne soit pas dépassée.

Si le bateau est transporté sur une remorque, s'assurer que la charge maximale par essieu de la remorque ne soit pas excédée.

Faire en sorte qu'il y ait toujours le nombre minimum de personnes à bord pour redresser le bateau après un chavirage.

Toujours avertir quelqu'un à terre de ses intentions avant d'aller sur l'eau.

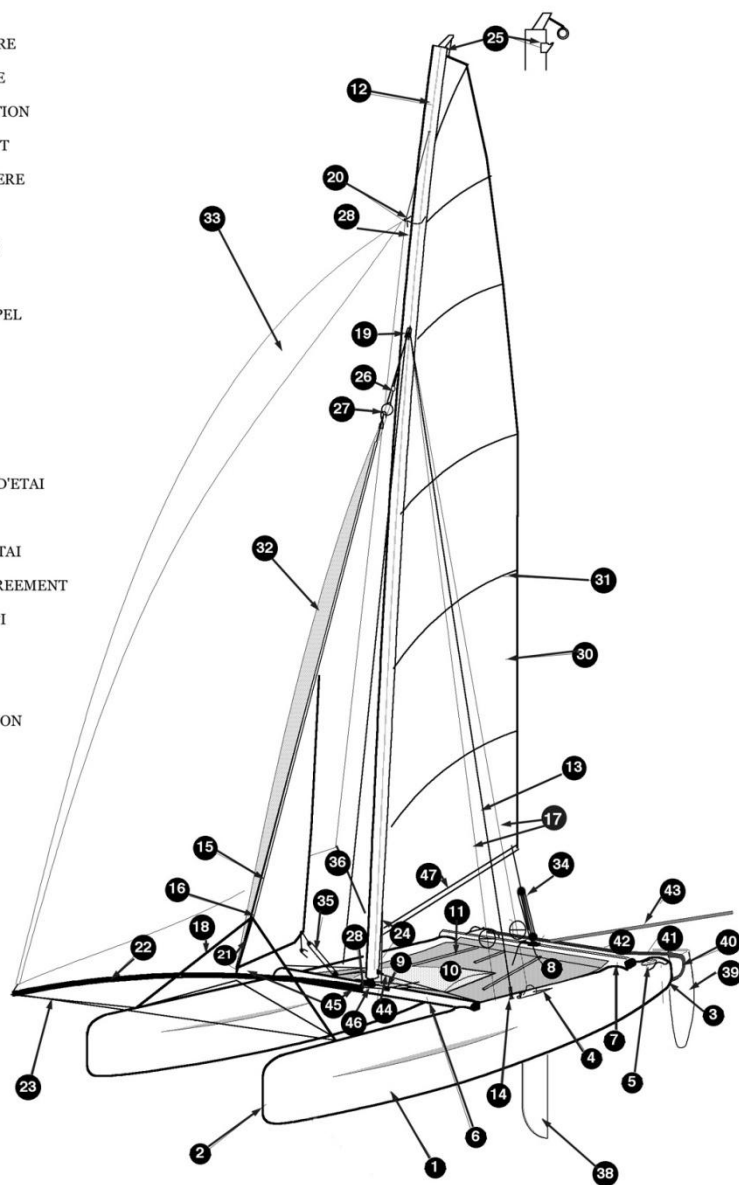
Glossaire

GLOSSARY

ENGLISH	
1 HULL	
2 BOW	
3 TRANSOM	
4 CENTRE BOARD BOX	
5 HATCH	
6 MAIN BEAM	
7 REAR BEAM	
8 TRAMPOLINE	
9 HALYARD BAG	
10 SPI BAG	
11 TOE STRAP	
12 MAST	
13 SHROULD	
14 SHROULD ADJUSTER	
15 STAY	
16 STAY ROPE ADJUSTMENT	
17 TRAPEZE	
18 BRIDLE STAY	
19 HOUND FITTING	
20 SPI HOUND	
21 STAY STRIKER STRUT	
22 BOWSPRIT	
23 BOWSPRIT STAYS	
24 MAINSAIL HALYARD	
25 MAINSAIL HOOK	
26 JIB HALYARD	
27 JIBHOOK	
28 SPI HALYARD	
30 MAINSAIL	
31 BATTENS	
32 JIB	
33 GENAKER/SPI	
34 MAINSHEET SYSTEM	
35 JIBSHEET	
36 SPISHEET	
38 CENTREBOARD	
39 RUDDERBLADE	
40 RUDDERSTOCK	
41 TILLER	
42 CONNECTING BAR	
43 TILLEREXTENSION	
44 MAINDOWHAUL	
45 JIB DOWHAUL	
46 MAST FOOT	
47 BOOM	

GLOSSAIRE

FRANCAIS	
1 FLOTTEUR/COQUE	
2 ETRAVE	
3 TABLEAU ARRIERE	
4 PUITTS DE DERIVE	
5 TRAPPE D'AERATION	
6 TRAVERSE AVANT	
7 TRAVERSE ARRIERE	
8 TRAMPOLINE	
9 POCHE À DRISSE	
10 BAILLE À SPI	
11 SANGLE DE RAPPEL	
12 MAT	
13 HAUBAN	
14 LATTE RIDOIR	
15 ETAI	
16 BOUT RÉGLAGE D'ETAI	
17 TRAPEZE	
18 PATTE D'OIE D'ETAI	
19 CAPELAGE DE GREEMENT	
20 CAPELAGE DE SPI	
21 TIGE D'ETAI	
22 TANGON DE SPI	
23 TIRANTS DE TANON	
24 DRISSE DE GV	
25 HOOK DE GV	
26 DRISSE DE FOC	
27 HOOK DE FOC	
28 DRISSE DE SPI	
30 GRAND-VOILE	
31 LATTES	
32 FOC	
33 SPI/GENAKER	
34 PALAN DE GV	
35 PALAN DE FOC	
36 ECOUTE DE SPI	
38 DERIVE	
39 LAME DE SAFRAN	
40 TETE DE SAFRAN	
41 BARRE DE SAFRAN	
42 BARRE DE LIAISON	
43 STICK	
44 CUNIMGHAM DE GV	
45 CUNIMGHAM DE FOC	
46 PIED DE MAT	
47 BOME	

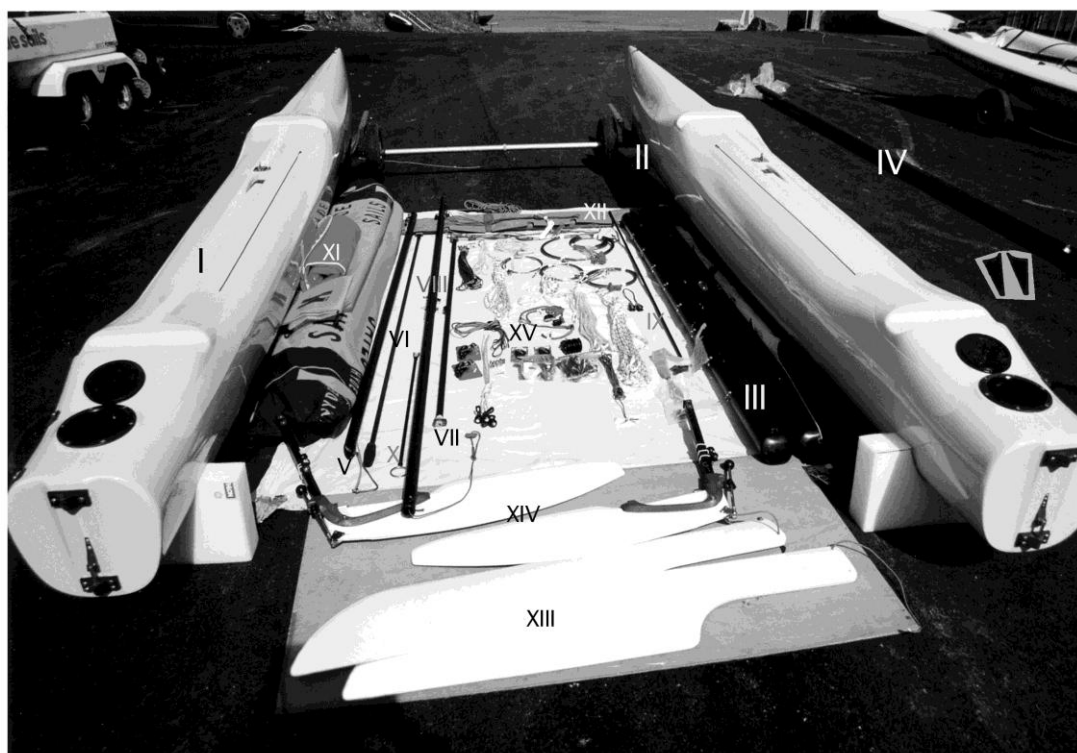


LISTE DES COMPOSANTS DU CATAMARAN SPITFIRE

Parties principales

- | | |
|--|---|
| I. Coques (2) et couvercles de trappes | VI. Stick |
| II. Traverse avant avec <ul style="list-style-type: none">- 2 chariots de foc et poulies- 2 bouchons polyester, vis et rondelles- et 2 carrés pad alu. | VII. Barre d'accouplement |
| III. Traverse arrière avec <ul style="list-style-type: none">- 2 bouchons polyester- 2 vis et leurs rondelles- et 2 carrés alu. | VIII. Tangon de spi avec
La drisse de spi. |
| IV. Mât avec ses barres de flèches | IX. Tube de trampoline |
| V. Bôme | X. Tige d'étai |
| | XI. Spi, Foc, Grand-voile et housses |
| | XII. Trampoline |
| | XIII. Dérives (2) |
| | XIV. Lames, têtes et barres de safran (2) |
| | XV. Sacs de gréement et d'accastillage |

Ces parties sont séparées à la livraison.



Loday White Ltd - 2001

ASSEMBLAGE DE LA PLATE-FORME

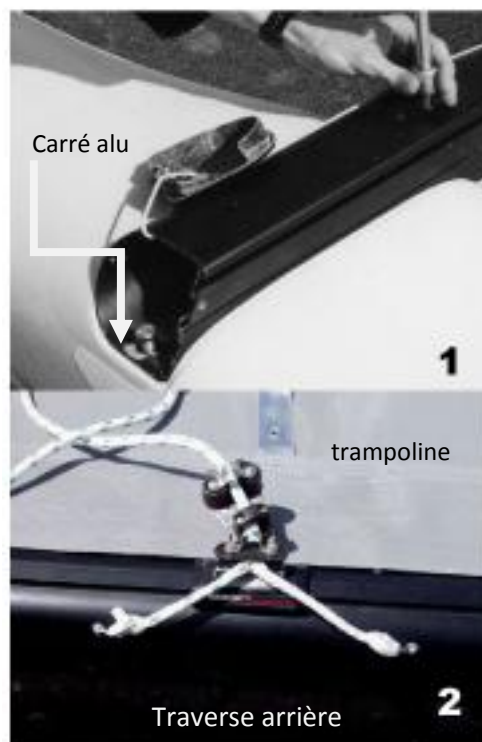
Outils : tournevis plat, clé à tube de 17, clé de 13.

Matériel : 2 coques et 2 traverses (les vis et rondelles de fixations sont attachées aux traverses)

Espace : 7 mètres x 4 mètres

- Enlever les bouchons de traverses. (Photo 1)
- Mettre le chariot de barre d'écoute avec précaution, partie du chargeur bleu sans trou dessous, vers le rail, taquet du chariot vers la face de la traverse pourvue des 8 pontets.
- Bloquer le chariot au milieu avec un bout avant toute autre manipulation. (Photo 2)
- Positionner coques et traverses sur un sol plat.
- Emboîter les traverses dans leurs berceaux respectifs sur chaque coque.
 - 👁 Pour la traverse arrière : face avec 2 pontets vers l'arrière.
- Ajuster les distances pour mettre les 4 vis courtes extérieures, avec dans l'ordre : carré alu partie étroite vers l'extérieur, rondelle inox, vis. (Photo 1)
- Visser sans serrer.
- Vérifier que les 2 traverses sont bien parallèles vues de l'avant, en étant emboîtées à fond au besoin réajuster le parallélisme des coques en les calant.
- Visser les vis longues (diamètre de 10) pour la traverse avant, avec rondelle plastique large et rondelle inox. (Photo 3).
- Visser les vis longues (diamètre de 8) pour la traverse arrière, avec rondelle plastique étroite et rondelle inox.

- **Resserrer toutes les vis à fond. Ce serrage sera à vérifier après les 2 ou 3 premières navigations.**



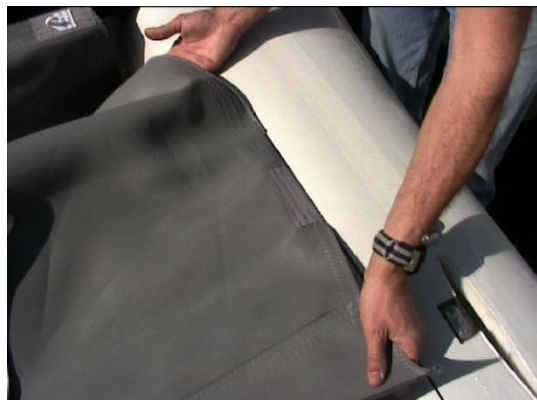
MONTAGE DU TRAMPOLINE

Matériel : Trampoline, tube alu de 2 mètres, bout de laçage arrière, savon ou spray silicone.

👁 *Partie avant du trampoline : petite ralingue, dessus poche à drisse.*

- Enfiler la ralingue avant sur la petite gorge de la traverse avant en la maintenant dans l'axe de la gorge, centrer en latéral : la poche à drisse avec le pied de mât.
- Enfiler ensemble les 2 côtés après avoir enduit les gorges de la coque et les ralingues du trampoline de savon et d'un peu d'eau ou après vaporisation d'un spray silicone .
- Le passage de l'ourlet de milieu de trampoline nécessite de pousser cette partie dans les gorges lorsque le trampoline est neuf.
- Commencer en se plaçant de chaque côté des coques (2 personnes), une main pour tirer, une pour guider (photo 1), une fois passé l'ourlet milieu, tirer de l'arrière en prenant appui sur la traverse arrière.
- Attention de bien tirer dans l'axe des gorges.
- Au besoin enfiler déjà le tube arrière dans son ourlet et passer un bout autour pour tirer avec une meilleure prise.
- Fixer une extrémité du bout de laçage à l'un des pontets extérieurs, lacer comme indiqué photo 2, tendre fort (photo 3) et fixer l'autre extrémité (photo 4).

1.



2.



3.



4.



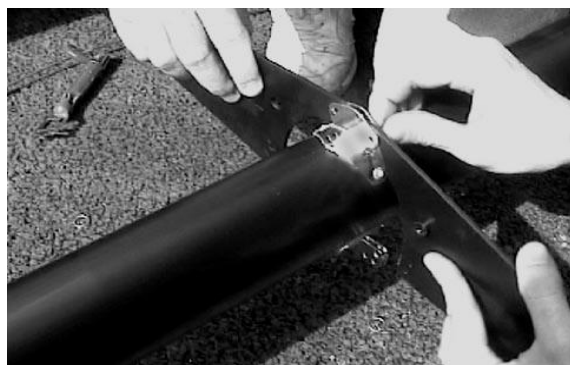
ASSEMBLAGE DU MÂT

Matériel : deux barres de flèches, câbles de losange (2 câbles en 1), ridoir avec son épingle de blocage, ruban adhésif électrique, pâte silicone, ou équivalent, petit fil inox souple (2x20cm) ou gros fil à surlier.

Espace : 9 mètres X 2 mètres

- Présenter les barres de flèches côté en creux vers le bas, à leur ferrure au milieu du mât.
- Mettre les axes à l'avant, anneaux brisés vers le bas (photo 1).
- Mettre les axes à l'arrière en choisissant votre réglage d'ouverture des barres :
- Équipage de moins de 125 kgs : barres vers l'arrière, équipage de 125 à 145 kgs : position intermédiaire, équipage de 140 à 160 ou plus : barres ouvertes.
- "Scotcher" les axes pour protéger votre spi.
- Câbles de losange : les dérouler le long du mât, accrocher les embouts en T en faisant un 1/4 de tour aux ferrures d'accrochage du haut (photo 2).
- Fixer le ridoir du bas sur la cosse des câbles et au pontet en bas du mât (photo 3), engageant un peu seulement le filetage, prendre soin d'avoir mis l'épingle sur la vis du bas partie pliée vers le haut.
- Passer ensuite les câbles respectifs dans l'encoche des extrémités des barres de flèches, avec le manchon au-dessus des barres, et ramener les barres contre le manchon.
- Visser le ridoir à l'aide d'un gros tournevis sans le frotter contre le mât pour éviter les rayures ou autre dommage, jusqu'à obtenir un léger pré cintrage du mât d'approximativement 38 mm – cela peut être mesuré en tendant une drisse fine entre le haut et le bas du mât et en mesurant la distance entre la ralingue et la drisse. Placez-vous à la tête du mât et en suivant la ralingue, regardez vers le pied de mât. Si le mât est cintré d'un côté plus que de l'autre, réglez la position des barres de flèche pour que la tension du losange soit uniforme de chaque côté. Revissez le ridoir.
- Mettre l'épingle de blocage dans le trou de perçage de la vis et "scotcher" celle-ci pour la maintenir.
- Bien étanchéifier les trous du haut des embouts en T des câbles à l'aide de la pâte silicone.

1.



2.



3.



ASSEMBLAGE DU MÂT

- Il est important de boucher à la pâte silicone tout interstice qui pourrait laisser passer l'eau dans le mât et rendrait le redressage en mer plus difficile.

- Assurer les câbles aux barres de flèches (photo 4) : avec un fil, lacer pour maintenir le câble contre la barre de flèche et celle-ci contre le manchon.
- Couvrir avec du ruban adhésif, et ceinturer le câble au-dessus du rouleau de protection pour le maintenir près de la barre. Votre foc comme votre spinnaker seront protégés.
- Passer la drisse de grand voile par le réa du haut, partie anneau de hook vers l'arrière, l'autre partie passant à l'intérieur de la gorge et ressortant par la lumière du bas, faire un nœud.

4.



INSTALLER LE GREEMENT ET MÂTAGE

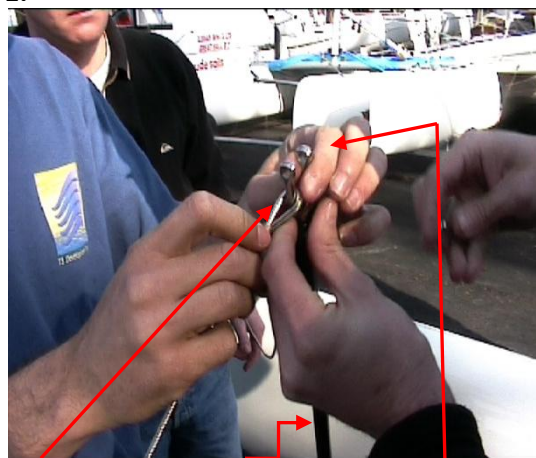
Partie plate-forme :

- **Ne rien laisser sur le trampoline**
- Mettre les câbles de patte de d'oie sur les pattes de fixations avant des coques, manille vers l'avant, manillon vers le bas. **Bien serrer les manilles.**
- Passer les 2 extrémités à cosses des câbles dans la manille de la tige d'étai, partie anneau vers le bas (Photo 1). **Bien serrer la manille.**

Partie mât :

- Fixer le gréement au capelage. (Photo 2)
- **La manille de 8 mm devra être fortement serrée à la pince et vérifiée régulièrement.**
- Les haubans, câbles les plus gros, sur le côté avec les câbles les plus fins vers l'avant, l'étai sera attaché entre ces 2 jeux de câble avec l'anneau brisé vers l'arrière qui sera ceinturé avec du ruban adhésif. La petite poulie de drisse de foc et l'anneau doivent être vers l'arrière.
- Passer la drisse de foc : passer l'extrémité libre de la partie avec le crochet au travers de l'anneau, puis dans la poulie, ressortir par la petite partie de l'anneau, nouer avec la deuxième partie de la drisse et rattacher le tout en bas de l'étai. (Photo 3)
- Passer la drisse de spi : amener le tangon, extrémité avec l'axe inox vers la traverse avant, clam cleat vers le haut.
- Dérouler la drisse de spi, la partie de la drisse sortant à tribord sera passée au taquet sur la traverse suivie d'un nœud d'arrêt ;

1.



Cosse

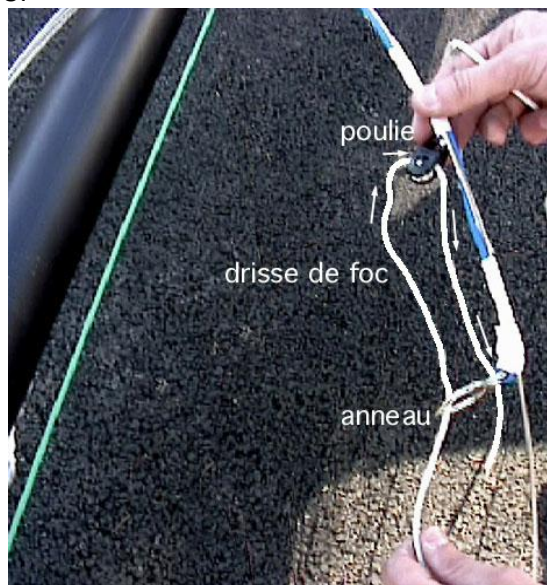
Tige d'étai

Manille

2.



3.



- Cheminement de l'autre partie : passer la poulie sur la traverse d'avant en arrière, passer en arrière du losange, passer par le filoir de la barre de flèche bâbord, passer en avant du haut du losange et en arrière des haubans et des trapèzes.
- Passer par la poulie de spi en haut et venir rattacher en bas du mât cette extrémité qui sera celle du point de drisse du spi.
- Amener le mât en posant le bas près du pied de mât sur la traverse avant, face ronde vers le haut mettre une protection sur la traverse arrière.
- Accrocher les lattes ridoirs de haubans aux pattes de fixation respectives sur les coques. (Photo 2)
- Le réglage moyen du hauban sur la latte ridoir est le n° 5
- Préparer l'étau pour récupérer le bout d'étauillage facilement lorsque le mât sera en position verticale, en l'attachant simplement au ridoir de losange.

MÂTAGE

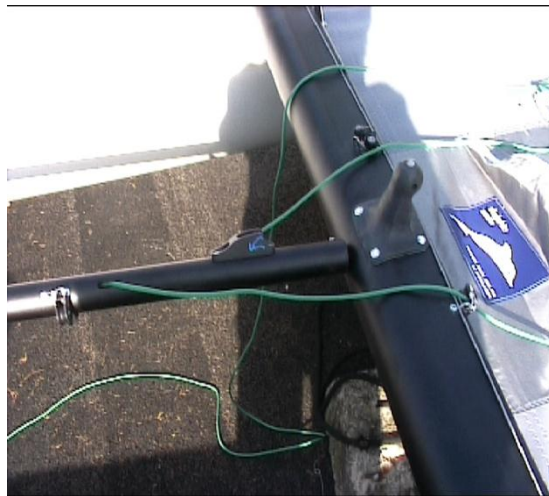
PRÉCAUTIONS : ⚡ s'écarter de tout câble électrique. Vérifier que les haubans sont bien accrochés. Vérifier que rien n'empêchera les câbles de monter avec le mât. Attention au vent et au glissement du bateau vers l'avant.

- Une personne supporte la tête de mât, une autre au pied de mât.
- Mettre la goupille de sécurité de pied de mât afin d'éviter au mât de déraper lors du mâtage.

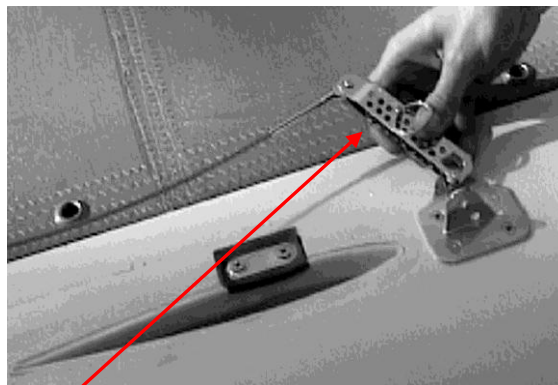


- La personne près du pied de mât doit prendre un câble de trapèze dans chaque main par les poignées des anneaux, le mât sera soulevé pendant que les trapèzes seront tirés vers l'avant en mettant les pieds sur la traverse.

1.



2.



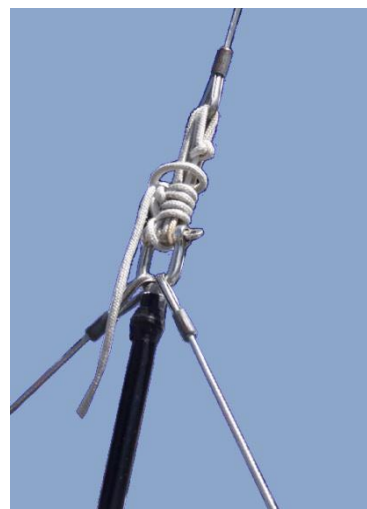
Latte ridoir



- Maintenir le mât vers l'avant pendant que le bout d'étai sera attaché à la manille de la tige d'étai. Laçage de 3 tours au moins, bien tendre et faire plusieurs demi-clés.
- Retirer la goupille de sécurité de pied de mât.

DEMÂTAGE

PRÉCAUTIONS : ⚡ s'écarter de tout câble électrique. Vérifier que les haubans sont bien accrochés. Vérifier que rien n'empêchera les câbles de descendre avec le mât. Attention au vent et au glissement du bateau.



- La procédure de démâtage est l'inverse de celle du mâtage. Retirer la drisse de spi, le cunningham et les bouts de rotation de mât, la bôme etc. du mât avant de démonter.
- Tourner le mât et insérer la goupille de pied de mât afin d'éviter au mât de déraiper pendant le démâtage.



- Pendant qu'une personne maintient le mât en position verticale en tirant sur les trapèzes, la deuxième personne défait le bout d'étai de la manille de la tige d'étai.
- La deuxième personne monte ensuite sur le trampoline et s'approche du mât. La personne, qui tire sur les trapèzes, commence à baisser le mât en marchant doucement vers la traverse avant.
- La personne sur le trampoline se prépare à supporter le poids du mât en le soutenant. La personne qui tient les trapèzes monte sur la traverse avant pendant que l'autre, sur le trampoline, baisse lentement le mât. **Vérifier que personne ne se trouve sur la trajectoire du mât.**
- Maintenir la tête de mât quand le mât est baissé, et retirer la goupille de sécurité de pied de mât.
- Défaire les haubans et trapèzes et retirer le mât.



TANGON, AVALEUR DE SPI ET BÔME

Tangon et avaleur de spi

- Passer l'extrémité avant du tangon au travers de l'anneau de la tige d'étai.
- Ficher l'axe inox dans le trou de perçage au centre de la traverse avant.
- Installer les 2 bouts de 3 mm autour du tangon près de la tige d'étai et les attacher aux manilles de cadènes d'étai. Ils maintiendront le tangon en son milieu.
- **Attacher la poulie de tension du**
- Installer les 2 tirants, bouts de 5 mm, avec des demies clés sur les manilles respectives de cadène d'étai, et à l'avant du tangon une boucle s'appuyant sur le tube et le bouton en haut.
- Il faut ici ajuster les bouts de manière à pré-cintrer le tangon vers le bas d'une dizaine de cm, ou pour vérification : lorsque vous soulevez le bateau par le bout avant du tangon, celui-ci ne doit pas pouvoir se cintrer vers le haut.
- Les boucles sont mises en forçant à la main le tangon vers le bas.
- **Ces bouts doivent être retendus à nouveau après une ou deux navigations.**
- Il vous sera facile ensuite de rentrer le tangon sous le trampoline pour gagner de la place dans votre club.

1.



2.



3.



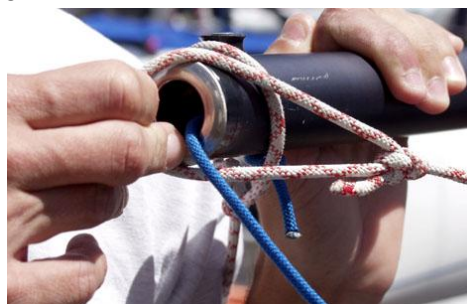
4.



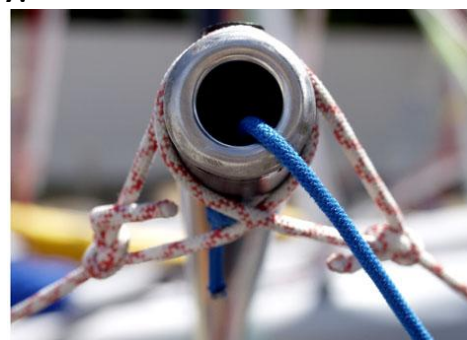
5.



6.



7.



8.



9.



Bôme

- Le nœud du sandow avant doit être passé par l'ouverture de la gorge de mât puis glissé vers le bas jusqu'à la ferrure de vit de mulet.
- En tirant sur la bôme vers l'arrière, la bôme s'installe sur l'axe du vit de mulet et le sandow la maintient en place sur le mât. Elle sera facile à enlever à terre.

1.



Passage de l'élastique

2.



Vit de mulet de bôme

INSTALLER L'ACCASTILLAGE ET L'ÉQUIPEMENT

Les sandows de rappel de trapèzes

- Pour les trapèzes avant : passer le sandow par les œillets avant du trampoline, pour les trapèzes arrière par les œillets arrière. Faire une boucle de chaque côté de manière à passer les boules en bout de trapèze en force. (Photo 1)
- Veillez à ce que les câbles soient dégagés en haut vers l'extérieur des haubans lorsque vous sortirez au trapèze.

1.



2.



Le contrôle de rotation de mât

- Passer le bout par le taquet sur une des coques puis par l'œillet en face, sous le trampoline et la traverse avant, par la poulie de côté sur le tangon par la poulie en bout de platine de rotation de mât, retour par l'autre poulie et chemin inverse de l'autre bord, faire des nœuds d'arrêt après chaque taquet. (Photo 2)

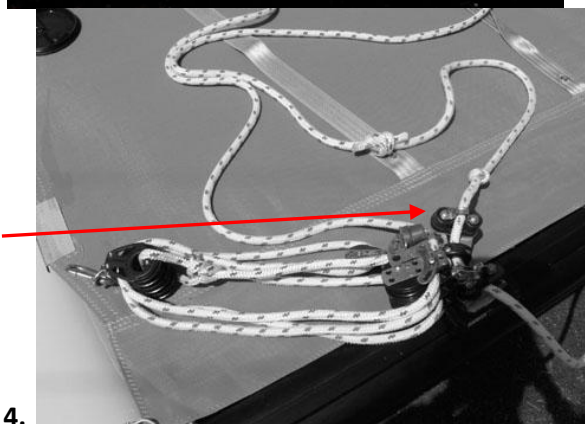
Le bout de barre d'écoute

- Chacun des bouts de la partie bifide passe au travers d'un pontet suivi d'un nœud en huit, bien centrer le chariot, faire un nœud de butée après le passage dans les réas du chariot pour arrêter celui-ci à 10 cm de la vis de fixation de la traverse. L'extrémité sera rattachée à celle de l'écoute de grand voile pour la navigation. (Photos 3 et 4)
- Nous conseillons de laisser le bout de barre d'écoute à poste avec son nœud d'arrêt afin d'éviter au chariot de venir cogner contre la vis de traverse et afin de ne pas perdre les billes du chariot au démontage de la plate-forme.

3.



4.



Nœud d'arrêt

Palan et estrope de grand-voile

- Le palan de grand-voile : le taquet de GV est réglable en hauteur en se servant des vis latérales, à bien dévisser pour dégager les chapes latérales, mais pas complètement, et à revisser au niveau de leur logement après le choix de hauteur du taquet.
- Fixer la manille du palan de grand-voile au pont du chariot (PAS sur le pontet du taquet). Attacher l'extrémité de l'écoute du palan à l'extrémité du bout de barre d'écoute. (Photo 1)
- L'estrope de palan de GV : Une fois la grand-voile hissée et la bôme attachée au point d'écoute, faire une boucle avec un nœud de chaise. Cette boucle passera par l'œillet milieu ou arrière de la plaque de point d'écoute de la GV et autour de la bôme, prévoir 8 cm de long. (Photo 2)

Cunningham de grand-voile

- Les extrémités du bout se rattachent aux sandows de rappel sortant des bouchons de la traverse avec un cabestan, prendre environ 1 m de sandow avant d'attacher et remettre le tout dans la traverse. Ce bout passe en avant des poulies de foc, dans les tourelles du mât, par les poulies de côté et par la poulie arrière au mât.
- Les bouts de 8mm après les poulies de côté passent par l'œillet en bas de guindant et reviennent sur les taquets clam-cleat respectifs du mât. (Photo 3)

Palan et estrope de foc

- L'estrope d'écoute de foc : l'utilisation de l'œillet bas du point d'écoute est conseillée. (Photo 4)
- Le palan de foc, 3 brins et écoute en continu. (Photo 5). Répéter l'opération de l'autre côté avec l'extrémité libre de l'écoute.



1.



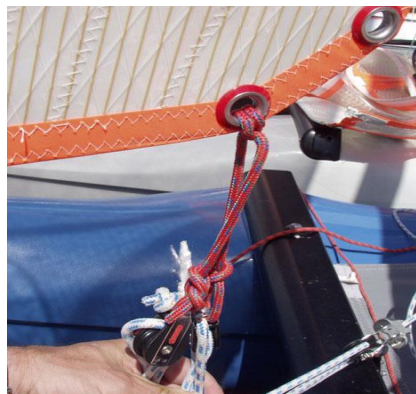
2.



3.



4.



Cunningham de foc

- Attacher une des extrémités du bout au pied de mât.
- Passer par le clam-cleat du tangon, par la poulie avant, par l'œillet de point d'amure du foc, par le pontet. (Photo 1)
- Faire un nœud sur le pontet du tube de tangon.

Bout de redressement

- Il doit être attaché au pied de mât et sera rangé dans la poche à drisses après les drisses.
- Faire des nœuds de prise de main à l'autre extrémité.

1.



SAFRANS ET DERIVES

Safrans

- Le réglage de compensation de la lame de safran se fait par modification de la longueur de la tige inox.
- Visser entraîne le recul de la lame, barre plus ferme, et inversement.
- Photo de relevage 3 positions : à terre, à la mise à l'eau, en mer.
- L'utilisation d'un ou plusieurs sandows (boucle - boules) par-dessus la tige maintiendra plus ou moins fermement les lames de safran en cas de choc en mer. (Photo 3)
- Il y a un safran tribord et un bâbord : les barres sont inclinées vers l'intérieur de la plate-forme.
- Le parallélisme des safrans est préréglé en usine pour chaque bateau.
- Les barres sont clipsées sur la barre de liaison. Le stick se clipse au milieu de la barre de liaison.
- Il est conseillé de retirer le stick une fois à terre pour éviter qu'il ne s'accroche quand on manœuvre le bateau.



2.



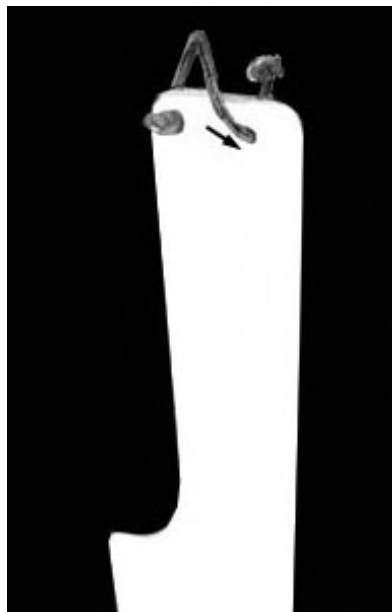
3.



Dérives

- Passer les bouts de dérives en haut avec un nœud bien serré de part et d'autre, ils servent de poignée mais aussi de butée amortissante. (Photo1)
- La cale souple servant à maintenir la dérive en position haute ou intermédiaire peut être poncée ou réglée, il est conseillé de mouiller les dérives pour diminuer la friction et l'usure des cales, et d'attendre quelques sorties pour les régler.
- Votre tirant d'eau dérives basses est de 95 cm.

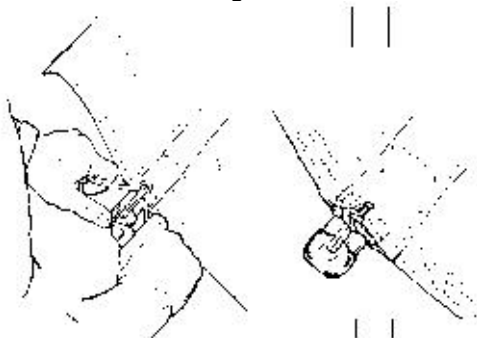
1.



LES VOILES

La grand-voile

- Les lattes de GV : elles sont numérotées de 1, latte courte haute, à 6, latte longue basse.
- Bien tendre la première latte, les autres sous tension suffisante pour supprimer les plis traversiers aux goussets.



2.



- Installer la GV :
- Mettre les étraves vers le vent et votre chariot de mise à l'eau en avant du bateau. Vous positionner du côté du mât où sort la drisse de GV. Mettre l'anneau de hook en vissant la manille soudée à l'anneau à l'œillet du haut, le nœud de la drisse est généralement mis vers l'arrière. (Photo 2) Si vous avez des difficultés à accrocher l'anneau au "hook" de tête de mat vous pouvez mettre le nœud vers l'avant.
- Hisser en tirant verticalement le long du mât, guidez la GV engagée dans l'ouverture de la gorge en tirant la partie de la GV légèrement vers l'avant, jusqu'à entendre le claquement due l'anneau qui s'accroche. Si votre bateau est bien bout au vent et votre mât dans l'axe de la voile, celle-ci se hisse très facilement.
- Une fois hissée, vérifiez en tirant fort vers le bas et bougeant la rotation du mât que votre hook est bien accroché. Rangez la drisse dans la poche avant du trampoline.

- Ensuite, passez le coulisseau bas de la GV dans l'ouverture de la gorge et faites suivre la partie basse bas de la ralingue. (Photo 1)
Pour dé-hooker : hissez à fond, tournez le mat, lâchez la drisse et tirez vers le bas.
- Le cunningham: passez les bouts respectifs venant des poulies volantes par l'œillet du bas et raccrochez aux clam-cleats sur les côtés.
- Le point d'écoute : passez la boucle de l'estrope autour de la bôme et rattachez l'autre extrémité à la poulie supérieure du palan d'écoute de grand voile. Le petit bout de réglage de bordure doit passer par l'œillet juste en avant de celui de l'estrope, faire un nœud plat à son extrémité pour prise et un autre à 5 cm. Ce dernier vient dans l'encoche de bout de bôme.
- Vous étarquerez ensuite en tirant le bout après le taquet clam-cleat en avant de la bôme, laissez un peu de mou, la bordure se tendra aussi lorsque vous borderez la GV en navigation.
- Par fort vent, nous conseillons de faire cette opération juste avant de mettre à l'eau.

1.



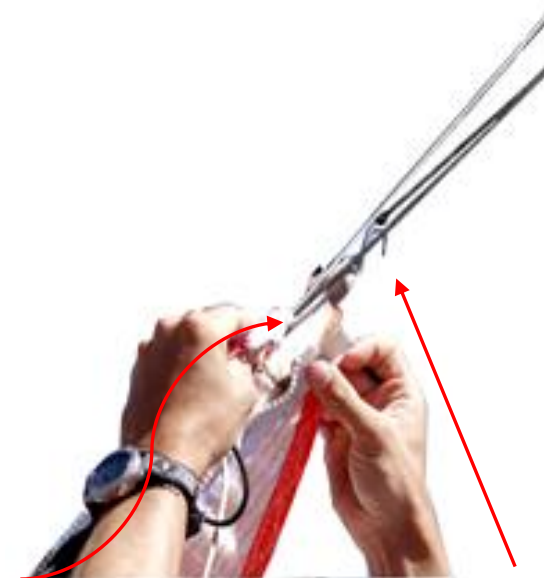
2.



Le foc

- Avancez au besoin la mise à l'eau près de la patte d'oie, en servant de marchepied, il sera plus facile de guider le foc.
- Dégagez la drisse et son crochet de l'étai et vérifiez qu'il n'y a pas de tours pouvant gêner, le crochet tourner vers l'arrière est pris sur la sangle haute du foc, le retour de la drisse doit être engagé à l'intérieur de la fermeture éclair avant de fermer celle-ci autour de l'étai. (Photo 3)
- Hissez en tirant la drisse parallèlement à l'étai et en vous servant de la petite estrope après le chariot pour mieux guider, celle-ci peut éventuellement être accrochée à la cosse basse de l'étai pour libérer vos deux mains.
- Accrocher le hook : répétez l'opération plusieurs fois si nécessaire. Il n'est pas utile de hisser à fond pour cela. Au début, demandez à votre équipier de "hooker" et écarter vous pour mieux comprendre le mécanisme de cette opération.
- Pour dé-hooker: rehissez et amenez par à-coups.
- Attacher et étarquer le cunningham. (voir section précédente)
- Passer l'écoute de foc. (voir section précédente)

3.



Drisse à l'intérieur

Crochet vers l'arrière

Le spinnaker

